

Saint-Cloud

*le palais retrouvé*



# Saint-Cloud, *le palais retrouvé*



**Ci-dessus :** portrait de l'impératrice Eugénie et du prince impérial; photographie par Levitsky, non datée (vers 1861-1862).

**PAGE DE GAUCHE :** paire de vases du salon Blanc de l'appartement sur l'Orangerie; copies de ceux du duc d'Aumont (musée de Versailles, Grand Trianon)

**EN VIGNETTE :** détail de la console du salon de Vénus (galerie Steinitz, Paris). Pages suivantes : la cascade du parc de Saint-Cloud aujourd'hui.

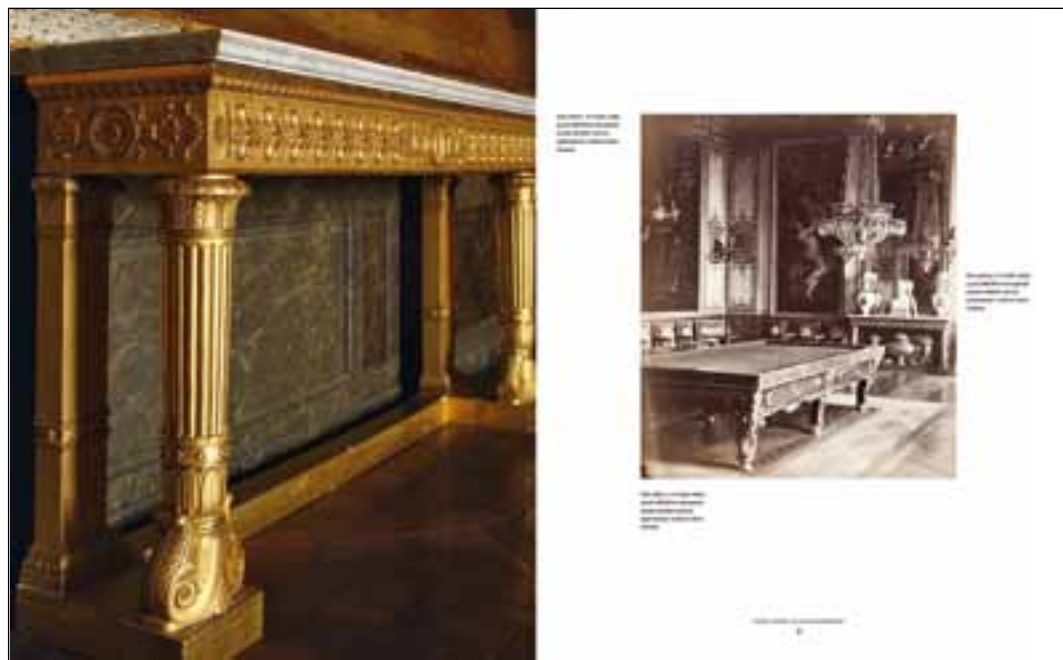
En cette année 2013 où certains rêvent de voir le palais de Saint-Cloud renaître de ses ruines et où nous célébrons le quatre centième anniversaire de la naissance d'André Le Nôtre, grand ordonnateur du splendide parc qui donna son écrin au château de Monsieur, une équipe de passionnés s'est donné pour mission de redonner vie à cette grande demeure historique dans un ouvrage exceptionnel.

Les vues d'intérieurs d'époque Second Empire de Pierre-Ambroise Richebourg, photographe officiel de la Cour de Napoléon III, rassemblées dans un album unique appartenant au collectionneur Jean-Denis Serena, ont permis à Bernard Chevallier de retrouver, pièce après pièce, une grande partie des objets mobiliers sauvés de l'incendie de 1870. Ces meubles somptueux, ces objets d'art, ces tableaux aujourd'hui placés dans des collections nationales et privées, Marc Walter les a photographiés et mis en relation avec leurs représentations sur les vues de Richebourg : mobilier Louis XVI ou Louis Philippe, commodes de Boulle, cabinets de laque ou d'ébène, consoles en bois doré, imposant bureau du roi, candélabres, pendules, lustres, bras de lumière, vases en porcelaine de Sèvres ou de Chine, bustes, statues, toiles de maîtres, tapisseries des Gobelins, etc. Des photographies anciennes, portraits et scènes privées, de la famille impériale viennent en contrepoint de ces fabuleux décors, donnant à l'ouvrage un caractère intimiste profondément humain.

L'iconographie des jardins est elle aussi très variée, mêlant gravures, plans, estampes et photographies contemporaines de Marc Walter.







LES AUTEURS

**Bernard Chevallier** est docteur en histoire de l'art, conservateur général honoraire du Patrimoine, spécialiste de mobilier et d'objets d'art (Premier Empire), ancien directeur des musées de Malmaison et Bois-Préau et des musées napoléoniens (maison natale de Napoléon à Ajaccio, musée napoléonien et musée africain de l'île d'Aix). Parmi les nombreux ouvrages dont il est l'auteur, on peut citer : *Décors d'Empire* (De Monza, 2008), *Style Empire* (Valmont éditeur, 2001), *L'Art de vivre au temps de Joséphine* (Flammarion, 1998).

**Aurélia Rostaing** est archiviste paléographe, membre fondateur de l'Association pour l'histoire de l'art des jardins et membre du comité de rédaction de *Polia*, revue de l'histoire des jardins. Elle a participé à l'animation du groupe de travail « Autour d'André Le Nôtre » et est l'auteur d'une thèse de doctorat sur « André Le Nôtre, dessinateur de jardins, et les jardins français du XVII<sup>e</sup> siècle » (2005). Ses centres d'intérêt portent sur les jardins à l'époque moderne (XVI<sup>e</sup>-XVIII<sup>e</sup> siècles) et leurs relations avec l'histoire des techniques et l'histoire sociale. Elle est notamment l'auteur de l'itinéraire sur *Les jardins de Le Nôtre en Île-de-France* paru aux éditions du Patrimoine (2001, 2010) et coauteur, avec Frédéric Sichet, de *André Le Nôtre à Vaux-le-Vicomte : un nouvel art des jardins* (2013).

**Jean-Denis Serena** se passionne depuis 30 ans pour le Second Empire et pour Napoléon III en particulier. Il collectionne les photographies et les objets d'art et mobiliers ayant appartenu à la famille impériale. Notamment administrateur des Amis de Malmaison, il donne des conférences et organise des expositions, telle « Napoléon, une passion de collectionneur » (mairie du VIII<sup>e</sup> arrondissement, novembre 2008). Parmi les expositions pour lesquelles il a prêté des objets de sa collection, citons: « Jouets de princes » (musée de Malmaison, 2002); « À la table d'Eugénie, le service de la bouche dans les palais impériaux » (musée de Compiègne, 2009-2010); « Écrans impériaux » (musée de la Légion d'Honneur, 2011); « 1870-1871, Saint-Cloud, l'année terrible » (musée des Avelines, 2013 ).

**Marc Walter** est graphiste, photographe et éditeur. Il crée et réalise des ouvrages illustrés en France et à l'étranger. En tant que photographe il s'est spécialisé dans les décors de palais et a notamment signé : *Palais romantiques des dernières cours d'Europe* (Gallimard, 2004); *Private Splendor/Palais et châteaux des grandes familles d'Europe* (The Vendome Press, N.Y./Le Passage, 2007); *Tsarskoie Selo* (Swan Éditeur, 2010/Thames & Hudson, 2011); *Versailles* (Citadelles & Mazenod, 2011); *L'Escalier, un parcours dénivelé* (Citadelles & Mazenod, 2012/Thames & Hudson, 2013).

Informations, photos et couverture non contractuelles. Document promotionnel non destiné à la vente.

sommaire

Introduction historique:  
Saint-Cloud, domaine royal et impérial  
par Bernard Chevallier

Les jardins de Saint-Cloud:  
l'héritage de Le Nôtre  
par Aurélia Rostaing

Le palais retrouvé: les intérieurs  
par Bernard Chevallier

La résidence favorite de Napoléon III  
par Jean-Denis Serena

Annexes  
Inventaire 1785-1870  
Plans du palais et des jardins



Portrait de l'impératrice Eugénie; huile sur toile par Franz Xavier Winterhalter, 1854 (Houston, Museum of Fine Arts).



Portrait de Maria Francesca de Sales Palafox y Portocarrero, duchesse d'Albe; huile sur toile par Franz Xavier Winterhalter, vers 1863; legs de l'impératrice Eugénie à la duchesse d'Albe (Madrid, collection Duques de Alba).

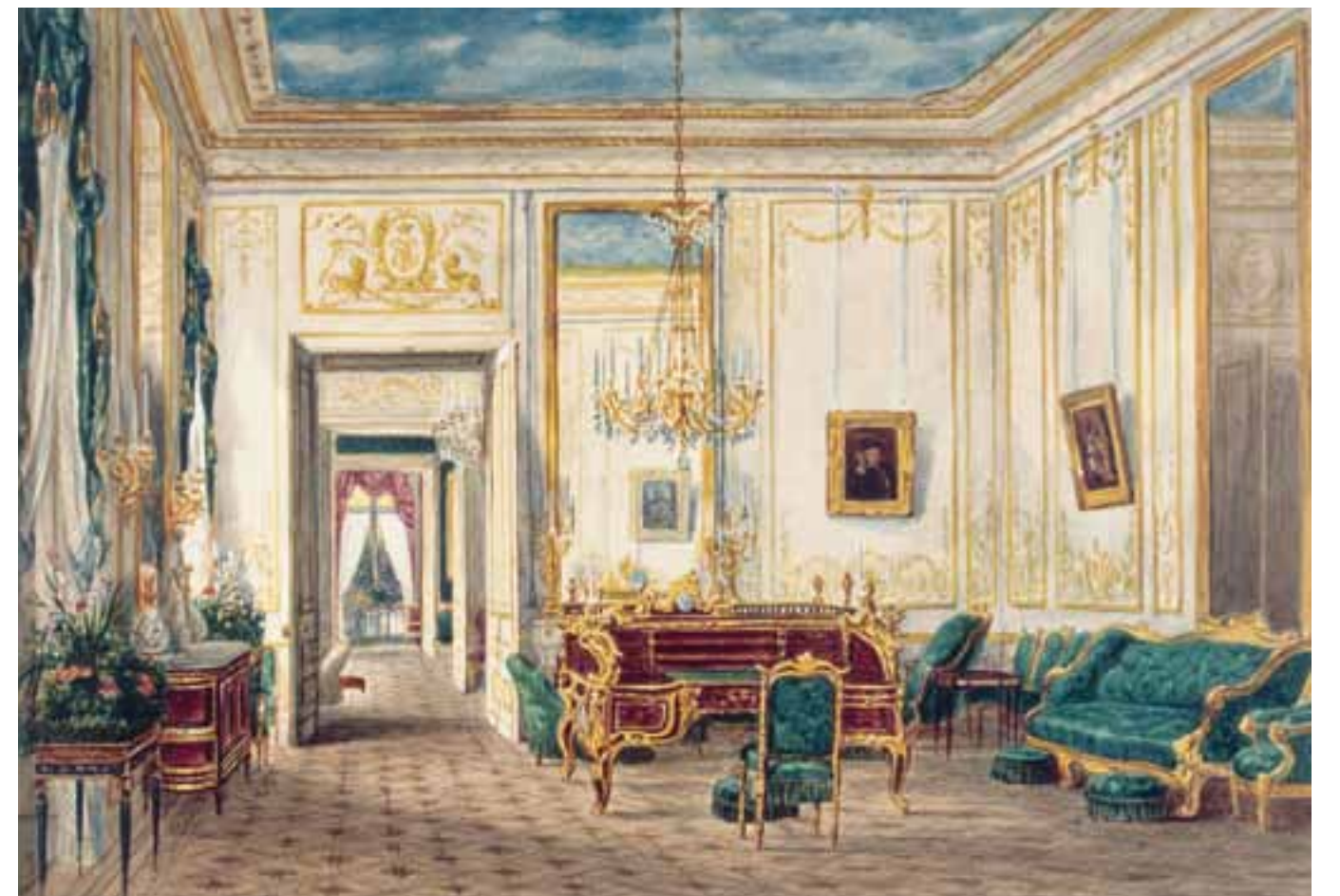


PAGE DE DROITE :  
Appartement de l'Empereur, vue du cabinet de travail; photographie par Richebourg, vers 1867-1868; on remarque, sur le mur, le portrait de la duchesse d'Albe reproduit ci-contre.



PAGES SUIVANTES :  
À GAUCHE, appartement de l'Empereur, vue de la salle du Conseil; photographie par Richebourg, vers 1867-1868. À DROITE, détail de la pendule de Gilles l'Ainé supportée par un grand taureau en bronze représentant l'« Enlèvement d'Europe », que l'on voit sur la cheminée de la salle du Conseil (musée de Versailles).



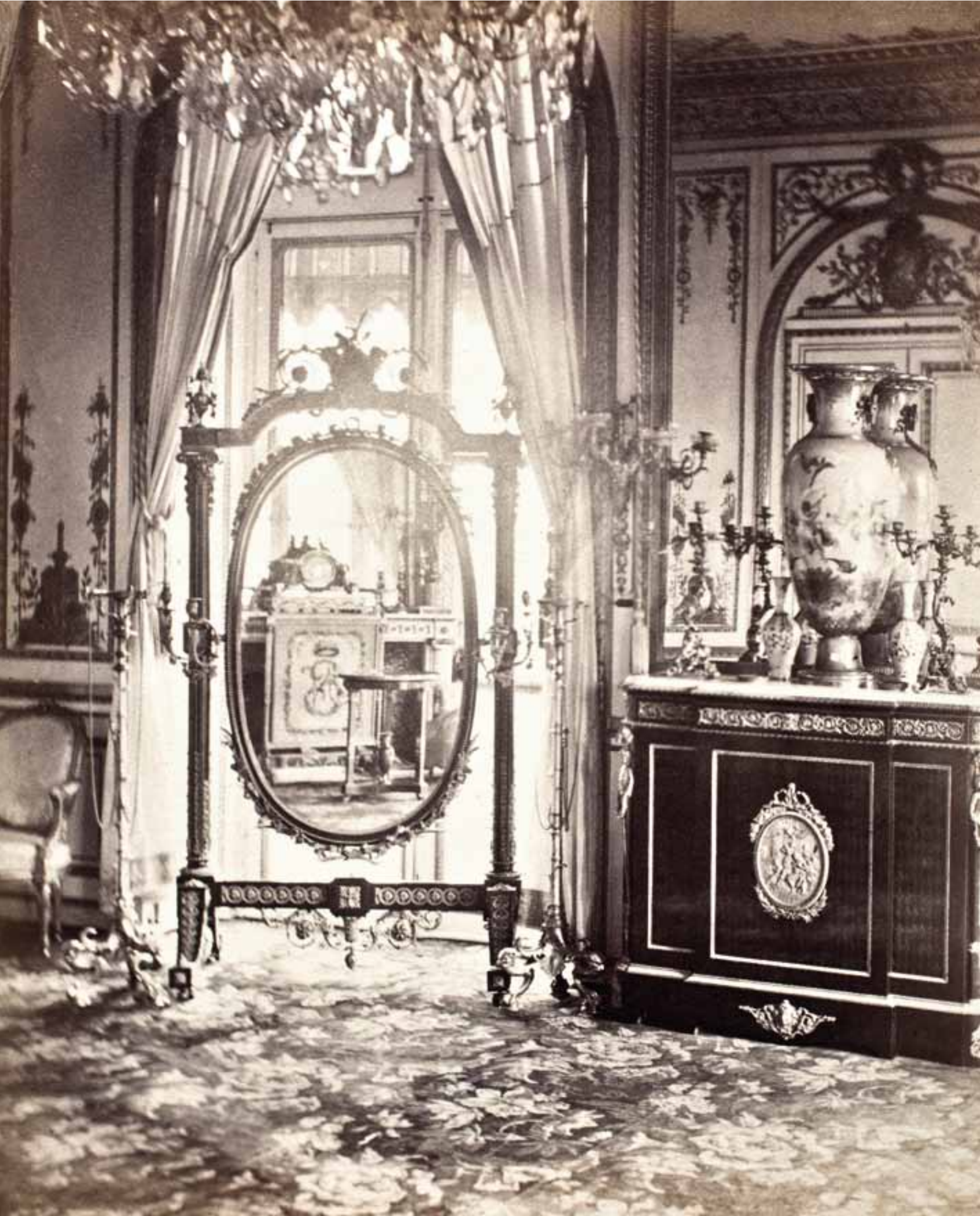


PAGE DE GAUCHE : siège de Jacob, réalisé pour le cabinet turc du comte d'Artois au Temple (musée de Fontainebleau).  
CI-DESSUS : appartement de l'Impératrice, le cabinet de travail ; aquarelle par Jean-Baptiste van Moer (1855), sur laquelle figure le siège de Jacob représenté ci-contre.



CI-CONTRE : appartement de l'Impératrice, vue du cabinet de travail ; photographie par Richebourg, vers 1867-1868.  
PAGES SUIVANTES : le secrétaire à cylindre du cabinet intérieur de Louis XV à Versailles, que l'on voit sur les vues ci-dessus et ci-contre du cabinet de travail (musée de Versailles).





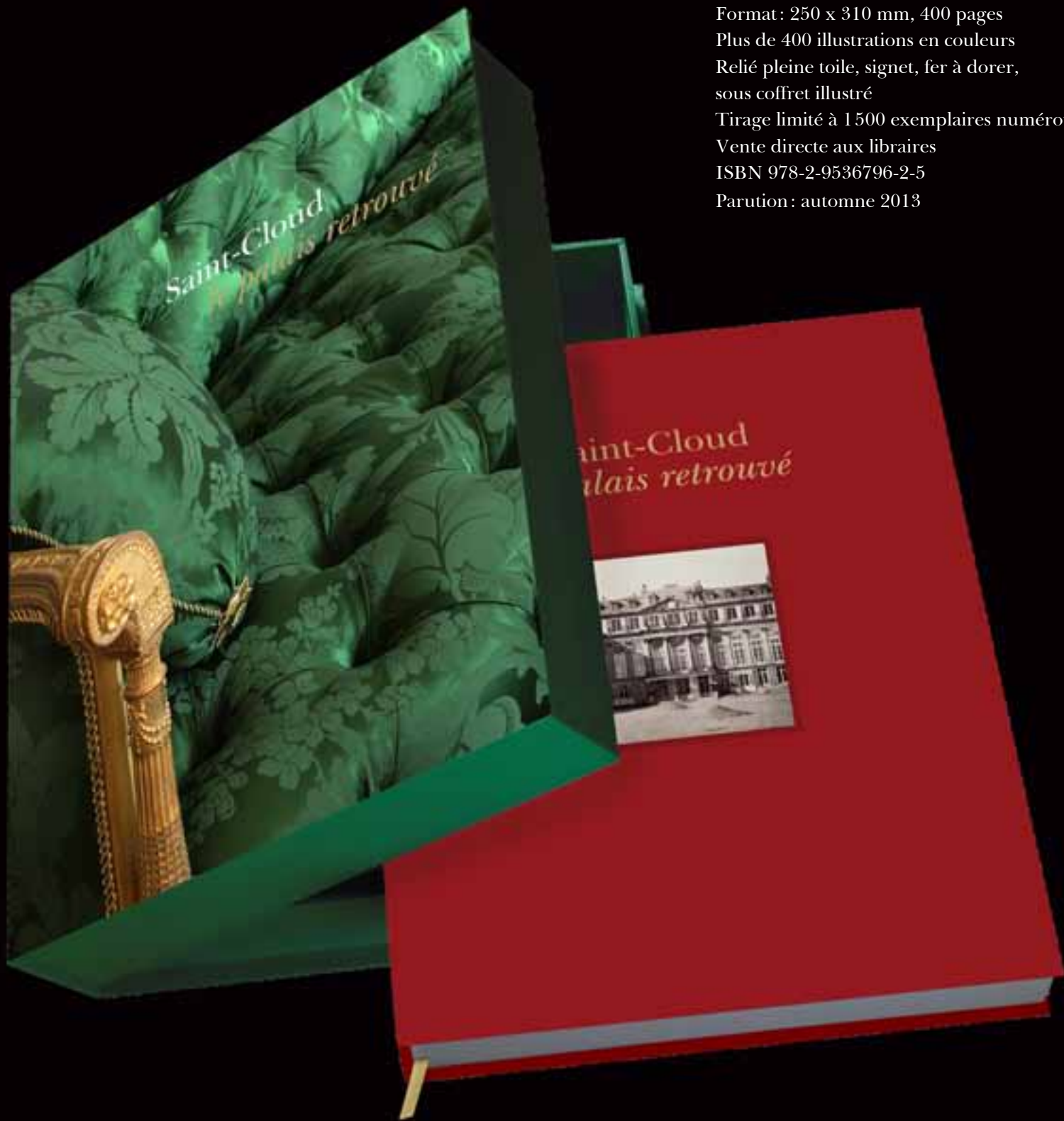
PAGES PRÉCÉDENTES :  
À GAUCHE, appartement  
de l'Impératrice, le cabinet  
de toilette; photographie par  
Richebourg, vers 1867-1868.  
À DROITE, la psyché de  
l'Impératrice, par Fourdinois,  
conservée aujourd'hui  
au musée de Compiègne.



Ci-contre : vase en porcelaine  
du Japon, vers 1770 (musée  
du Louvre).

PAGE DE DROITE : vue du salon  
de Cruchet, avec, sur  
la console, le vase représenté  
ci-contre; photographie par  
Richebourg, vers 1867-1868.





#### DESCRIPTIF TECHNIQUE

Format : 250 x 310 mm, 400 pages

Plus de 400 illustrations en couleurs

Relié pleine toile, signet, fer à dorer,  
sous coffret illustré

Tirage limité à 1500 exemplaires numérotés

Vente directe aux libraires

ISBN 978-2-9536796-2-5

Parution : automne 2013

ÉDITIONS DU PATRIMOINE  
CENTRE DES MONUMENTS NATIONAUX

**Swan Éditeur**

Relations commerciales :

Laure Lamendin / Swan Éditeur

05 56 81 50 44 / 06 11 77 06 50

laure.lamendin@wanadoo.fr

Relations presse :

Anne Samson communications.

Catherine Dufayet et Andréa Longrais

andrea@annesamson.com

01.40.36.84.32